

ПОСТАНОВЛЕНИЕ

АДМИНИСТРАЦИИ НЕВЕЛЬСКОГО ГОРОДСКОГО ОКРУГА

от 17.10.2017 № 1469
г. Невельск

Об утверждении административного регламента предоставления муниципальной услуги «Прием граждан на обучение по образовательным программам начального общего, основного общего и среднего общего образования»

В соответствии с Федеральным законом Российской Федерации от 27.07.2010 № 210-ФЗ «Об организации предоставления государственных и муниципальных услуг», распоряжением Правительства Сахалинской области от 15.09.2015 № 459-р «Об утверждении Типового административного регламента предоставления государственных (муниципальных) услуг органами местного самоуправления муниципальных образований Сахалинской области» (в редакции от 06.04.2016 № 154-р, от 23.05.2017 № 278-р), постановлением администрации Невельского городского округа от 01.08.2017 № 1072 «Об утверждении Перечней муниципальных, государственных услуг и функций муниципального контроля (надзора), предоставляемых и исполняемых органами местного самоуправления муниципального образования «Невельский городской округ», руководствуясь статьями 44, 45 Устава муниципального образования «Невельский городской округ», администрация Невельского городского округа

ПОСТАНОВЛЯЕТ:

1. Утвердить административный регламент предоставления муниципальной услуги «Прием граждан на обучение по образовательным программам начального общего, основного общего и среднего общего образования» (прилагается).

2. Признать утратившим силу постановление администрации Невельского городского округа от 26.09.2016 № 1498 «Об утверждении административного регламента предоставления муниципальной услуги «Прием граждан на

обучение по образовательным программам начального общего, основного общего и среднего общего образования».

3. Опубликовать настоящее постановление в газете «Невельские новости» и разместить на официальном сайте администрации Невельского городского округа.

4. Контроль за исполнением настоящего постановления возложить на начальника отдела образования администрации Невельского городского округа О.Д.Тен.

Исполняющий обязанности мэра
Невельского городского округа

В.Е.Копылов

АДМИНИСТРАТИВНЫЙ РЕГЛАМЕНТ

предоставления муниципальной услуги «Прием граждан на обучение по образовательным программам начального общего, основного общего и среднего общего образования»

Раздел 1. ОБЩИЕ ПОЛОЖЕНИЯ

1.1. Предмет регулирования административного регламента

1.1.1. Настоящий административный регламент устанавливает сроки и последовательность административных процедур и административных действий при предоставлении муниципальной услуги «Прием граждан на обучение по образовательным программам начального общего, основного общего и среднего общего образования» (далее - административный регламент).

1.2. Круг заявителей

1.2.1. Заявителями являются физические лица - граждане Российской Федерации, постоянно проживающие на территории Российской Федерации, а также временно проживающие в Российской Федерации, иностранные граждане и лица без гражданства, на которых в соответствии с законодательством возложена обязанность по воспитанию детей (родители, опекуны и иные законные представители ребенка, реализующие в его интересах право на образование)- (далее – заявители).

1.2.2. Полномочиями выступать от имени заявителей при взаимодействии с соответствующими органами исполнительной власти, органами местного самоуправления и иными организациями при предоставлении муниципальной услуги обладают законные представители или доверенные лица, действующее на основании доверенности, договора, оформленных в соответствии с действующим законодательством Российской Федерации, а также, имеющие право в соответствии с законодательством Российской Федерации либо в силу наделения их заявителями в порядке, установленном законодательством Российской Федерации, полномочиями выступать от их имени (далее – представители).

1.3. Требования к порядку информирования о порядке предоставления муниципальной услуги

1.3.1. Информация по вопросам предоставления муниципальной услуги сообщается заявителям:

- при личном обращении в орган местного самоуправления, предоставляющий муниципальную услугу (далее – ОМСУ) по адресу: Сахалинская область, город Невельск, улица Советская, 55, кабинет № 2 (график приема граждан: понедельник с 16⁰⁰ до 18⁰⁰ часов);

- при личном обращении в общеобразовательные учреждения Невельского городского округа по адресам:

Сахалинская область, город Невельск, ул. Школьная, 42

Сахалинская область, г. Невельск, ул. Гоголя, 5

Сахалинская область, с. Горнозаводск, ул. Клубная, 10

Сахалинская область, с. Шебунино, ул. Горная, 28

- при обращении с использованием средств телефонной связи по номерам телефонов 8 (42436) 61018; 8(42436) 62083; 8(42436) 65236; 8 (42436) 98340; 8(42436) 94423;

- при письменном обращении в ОМСУ по почте по адресу: 694740 Сахалинская область, город Невельск, улица Советская, 55, либо в электронном виде по адресу электронной почты: nev_obr@mail.ru;

-при письменном обращении в общеобразовательные учреждения Невельского городского округа по почте:

694740 Сахалинская область, город Невельск, ул. Школьная, 42

694740 Сахалинская область, город Невельск, ул. Гоголя, 5

694760 Сахалинская область; с. Горнозаводск, ул. Клубная, 10

694761 Сахалинская область, с. Шебунино, ул. Горная, 28

либо в электронном виде по адресам электронной почты:

school2_nev@mail.ru

scool3-nev@yandex.ru

gornozavodsk1@rambler.ru

chcola-chebunino@mail.ru

- посредством размещения сведений:

а) на официальных сайтах Интернет-сайтах

nevelsk-otd-obr.ru

adm-nevelsk.ru

shckola2-nevelsk.ru

soch3-nev.ru

mbougornozavodsk.ru

shebunino.ru

б) в региональной государственной информационной системе «Портал государственных и муниципальных услуг (функций) Сахалинской области» (далее – РПГУ) <https://uslugi.admsakhalin.ru>;

в) в федеральной государственной информационной системе «Единый портал государственных и муниципальных услуг (функций)» (далее – ЕПГУ) www.gosuslugi.ru;

г) на информационных стендах, расположенных в ОМСУ, общеобразовательных учреждениях Невельского городского округа;

1.3.2. Сведения о ходе предоставления муниципальной услуги сообщаются заявителям:

- при личном обращении в ОМСУ, общеобразовательные учреждения Невельского городского округа;

- при обращении в ОМСУ, общеобразовательные учреждения Невельского городского округа с использованием средств телефонной связи;

-при письменном обращении в ОМСУ, общеобразовательные учреждения Невельского городского округа по почте либо в электронном виде;

1.3.3. Информирование проводится в форме:

- устного информирования;

- письменного информирования.

1.3.3.1. Устное информирование осуществляется специалистами ОМСУ, общеобразовательных учреждений Невельского городского округа и (или) МФЦ при обращении заявителей за информацией лично или по телефону.

Специалисты, осуществляющие устное информирование, принимают все необходимые меры для дачи полного и оперативного ответа на поставленные вопросы.

Устное информирование каждого заявителя осуществляется в течение времени, необходимого для его информирования.

1.3.3.2. При ответах на телефонные звонки специалисты подробно, в корректной форме информируют обратившихся заявителей по интересующим их вопросам. Ответ должен начинаться с информации о наименовании органа, в который обратился заявитель, фамилии, имени, отчестве и должности специалиста, принявшего телефонный звонок.

При устном обращении заявителя (по телефону) специалисты дают ответы самостоятельно. Если специалист, к которому обратился заявитель, не может ответить на вопрос самостоятельно, то заявитель должен быть направлен к другому специалисту или же обратившемуся заявителю должен быть сообщен телефонный номер, по которому можно получить необходимую информацию, либо специалист может предложить заявителю обратиться письменно.

1.3.3.3. Письменное информирование осуществляется путем направления письменных ответов почтовым отправлением или посредством информационно-телекоммуникационных сетей общего пользования (по электронной почте, по факсу) исходя из выбранного заявителем способа направления ему ответа.

Ответ на обращение заявителя предоставляется в простой, четкой и понятной форме с указанием фамилии, инициалов, номера телефона специалиста.

Ответ направляется в письменном виде в зависимости от способа обращения заявителя за информацией или способа доставки ответа, указанного в письменном обращении заявителя.

Ответ на обращение, поступившее в форме электронного документа, направляется в форме электронного документа по адресу электронной почты, указанному в обращении, или в письменной форме по почтовому адресу, указанному в обращении.

1.3.4. Информация, указанная в пунктах 1.3.1. -1.3.2. настоящего раздела административного регламента, образцы заполнения заявления, извлечения из нормативных правовых актов, содержащих нормы, регулирующие деятельность по предоставлению муниципальной услуги, размещаются на информационных стендах ОМСУ, общеобразовательных учреждений Невельского городского округа, официальном Интернет-сайте, РПГУ и ЕПГУ.

1.3.5. Информирование заявителей специалистами многофункционального центра предоставления государственных и муниципальных услуг (далее – МФЦ) и размещение информации о предоставлении муниципальной услуги в МФЦ осуществляется при наличии соглашения о взаимодействии между ОМСУ и МФЦ в соответствии с требованиями постановления Правительства Российской Федерации от 22.12.2012 № 1376 «Об утверждении Правил организации деятельности многофункциональных центров предоставления государственных и муниципальных услуг», соглашения и нормативных актов МФЦ.

1.3.6. На ЕПГУ и РПГУ размещается следующая информация:

1) исчерпывающий перечень документов, необходимых для предоставления муниципальной услуги, требования к оформлению указанных документов, а также перечень документов, которые заявитель вправе представить по собственной

инициативе;

- 2) круг заявителей;
- 3) срок предоставления муниципальной услуги;
- 4) результат предоставления муниципальной услуги, порядок представления документа, являющегося результатом предоставления муниципальной услуги;
- 5) размер государственной пошлины, взимаемой с заявителя при предоставлении муниципальной услуги (при наличии);
- 6) исчерпывающий перечень оснований для приостановления или отказа в предоставлении муниципальной услуги;
- 7) о праве заявителя на досудебное (внесудебное) обжалование действий (бездействия) и решений, принятых (осуществляемых) в ходе предоставления муниципальной услуги;
- 8) формы заявлений (уведомлений, сообщений), используемые при предоставлении муниципальной услуги.

Информация на ЕПГУ и РПГУ о порядке и сроках предоставления муниципальной услуги на основании сведений, содержащихся в федеральной государственной информационной системе «Федеральный реестр государственных и муниципальных услуг (функций)», предоставляется заявителю бесплатно.

Доступ к информации о сроках и порядке предоставления муниципальной услуги осуществляется без выполнения заявителем каких-либо требований, в том числе без использования программного обеспечения, установка которого на технические средства заявителя требует заключения лицензионного или иного соглашения с правообладателем программного обеспечения, предусматривающего взимание платы, регистрацию или авторизацию заявителя, или предоставление им персональных данных.

Раздел 2. СТАНДАРТ ПРЕДОСТАВЛЕНИЯ МУНИЦИПАЛЬНОЙ УСЛУГИ

2.1. Наименование муниципальной услуги

2.1.1. Наименование муниципальной услуги «Прием граждан на обучение по образовательным программам начального общего, основного общего и среднего общего образования» (далее – муниципальная услуга).

2.2. Наименование органа местного самоуправления Сахалинской области, предоставляющего муниципальную услугу

2.2.1. Предоставление муниципальной услуги осуществляется администрацией Невельского городского округа через отдел образования администрации Невельского городского округа (далее – отдел образования).

В предоставлении муниципальной услуги участвуют муниципальные бюджетные образовательные учреждения Невельского городского округа, реализующие образовательные программы начального общего, основного общего и среднего общего образования, имеющие лицензию на право ведения образовательной деятельности (далее – образовательные учреждения):

Муниципальное бюджетное общеобразовательное учреждение «Средняя общеобразовательная школа № 2» г. Невельска Сахалинской области;

Муниципальное бюджетное общеобразовательное учреждение «Средняя общеобразовательная школа № 3» г. Невельска Сахалинской области;

Муниципальное бюджетное общеобразовательное учреждение «Средняя общеобразовательная школа с. Горнозаводска Невельского района Сахалинской области»;

Муниципальное бюджетное общеобразовательное учреждение «Средняя общеобразовательная школа с. Шебунино Невельского района Сахалинской области».

2.2.2. Образовательные учреждения осуществляют:

- предоставление информации об организации предоставления муниципальной услуги;

- процедуру приема граждан на обучение по образовательным программам начального общего, основного общего и среднего общего образования.

2.2.3. Отдел образования осуществляет:

- предоставление информации об организации предоставления муниципальной услуги;

- контроль за деятельностью образовательных учреждений по приему граждан на обучение по образовательным программам начального общего, основного общего и среднего общего образования.

2.2.4. ОМСУ не вправе требовать от заявителя осуществления действий, в том числе согласований, необходимых для получения муниципальной услуги и связанных с обращением в иные государственные органы, органы местного самоуправления и организации, за исключением получения услуг, включенных в перечни услуг, которые являются необходимыми и обязательными для предоставления муниципальных услуг.

2.3. Результат предоставления муниципальной услуги

2.3.1. Результатом предоставления муниципальной услуги являются:

- зачисление граждан в образовательное учреждение;

- отказ в зачислении граждан в образовательное учреждение.

2.4. Срок предоставления муниципальной услуги

2.4.1. Срок предоставления муниципальной услуги:

2.4.1.1. Решение о зачислении (отказе в зачислении) в образовательное учреждение принимается образовательным учреждением в течение 7 рабочих дней с момента приема (получения) полного пакета документов, указанных в пункте 2.6 настоящего административного регламента, и оформляется распорядительным актом (приказом) руководителя принимающего образовательного учреждения (уполномоченного им лица).

2.4.2. Прием заявлений в первый класс образовательного учреждения для лиц, проживающих на закрепленных территориях, начинается не позднее 1 февраля и завершается не позднее 30 июня текущего года. Для лиц, не зарегистрированных на закрепленной территории, прием заявлений начинается с 1 июля текущего года до момента заполнения свободных мест, но не позднее 5 сентября текущего года.

Образовательное учреждение, закончившее прием в первый класс всех детей, зарегистрированных на закрепленной территории, вправе осуществлять прием детей, не зарегистрированных на закрепленной территории, ранее 1 июля.

2.4.3. Дата начала приема заявлений в первый класс образовательного учреждения устанавливается приказом образовательного учреждения по согласованию с уполномоченным органом.

2.4.4. Рассмотрение заявления и предоставленных документов о приеме в образовательное учреждение осуществляется в течение одного рабочего дня с момента обращения.

2.5. Правовые основания для предоставления муниципальной услуги

2.5.1. Предоставление муниципальной услуги осуществляется в соответствии со следующими нормативными правовыми актами:

-ст. 43 Конституции Российской Федерации (принята всенародным голосованием 12.12.1993) (Официальный текст Конституции Российской Федерации с внесенными поправками от 21.07.2014 опубликован на Официальном интернет-портале правовой информации <http://www.pravo.gov.ru>, 01.08.2014, в «Собрании законодательства Российской Федерации», 04.08.2014, № 31, ст. 4398);

-Гражданским кодексом Российской Федерации (часть первая) от 30.11.1994 №51-ФЗ («Собрание законодательства Российской Федерации», 05.12.1994, №32, ст. 3301);

-Гражданским кодексом Российской Федерации (часть вторая) от 26.01.1996 № 14-ФЗ («Собрание законодательства Российской Федерации», 29.01.1996, №5, ст. 410);

-Семейным кодексом Российской Федерации от 29.12.1995 №223-ФЗ («Собрание законодательства Российской Федерации», 01.01.1996, №1, ст. 16);

-Федеральным законом РФ от 29.12.2012 №273-ФЗ «Об образовании в Российской Федерации» (Официальный интернет-портал правовой информации <http://www.pravo.gov.ru>, 30.12.2012, «Собрание законодательства Российской Федерации», 31.12.2012, №53 (ч. 1), ст. 7598);

-Федеральным законом от 17.01.1992 №2202-1 «О прокуратуре Российской Федерации» («Российская газета», №39, 18.02.1992);

-Федеральным законом от 24.11.1995 №181-ФЗ «О социальной защите инвалидов в Российской Федерации» («Собрание законодательства Российской Федерации», 27.11.1995, №48, ст. 4563);

-Федеральным законом от 27.05.1998 №76-ФЗ «О статусе военнослужащих» («Собрание законодательства Российской Федерации», №22, 01.06.1998, ст.2331);

-Федеральным законом от 24.07.1998 №124-ФЗ «Об основных гарантиях прав ребенка в Российской Федерации» («Собрание законодательства Российской Федерации», 03.08.1998, №31, ст. 3802);

-Федеральным законом от 24.06.1999 №120-ФЗ «Об основах системы профилактики безнадзорности и правонарушений несовершеннолетних» («Собрание законодательства Российской Федерации», 28.06.1999, №26, ст.3177);

-Федеральным законом от 06.10.1999 №184-ФЗ «Об общих принципах организации законодательных (представительных) и исполнительных органов муниципальной власти субъектов Российской Федерации» («Собрание законодательства Российской Федерации», 18.10.1999, №42, ст. 5005);

-Федеральным законом от 27.07.2010 №210-ФЗ «Об организации предоставления государственных и муниципальных услуг» («Российская газета», №168, 30.07.2010);

- Федеральным законом от 07.02.2011 №3-ФЗ «О полиции» («Российская газета», № 25, 08.02.2011);
- Федеральным законом от 30.12.2012 №283-ФЗ «О социальных гарантиях сотрудникам некоторых федеральных органов исполнительной власти и внесении изменений в отдельные законодательные акты Российской Федерации» (Официальный интернет-портал правовой информации <http://www.pravo.gov.ru>, 31.12.2012, «Собрание законодательства Российской Федерации», 31.12.2012, № 53 (ч. 1), ст. 7608);
- Законом Российской Федерации от 15.05.1991 №1244-1 «О социальной защите граждан, подвергшихся воздействию радиации вследствие катастрофы на Чернобыльской АЭС» («Ведомости СНД и ВС РСФСР», 1991, №21, ст.699);
- Законом Российской Федерации от 26.06.1992 №3132-1 «О статусе судей в Российской Федерации» («Российская газета», № 170, 29.07.1992);
- Постановлением Правительства Российской Федерации от 25.08.1999 №936«О дополнительных мерах по социальной защите членов семей военнослужащих и сотрудников органов внутренних дел, муниципальной противопожарной службы, уголовно-исполнительной системы, непосредственно участвовавших в борьбе с терроризмом на территории Республики Дагестан и погибших (пропавших без вести), умерших, ставших инвалидами в связи с выполнением служебных обязанностей» («Собрание законодательства Российской Федерации», 30.08.1999, № 35, ст. 4321);
- Постановлением Правительства Российской Федерации от 09.02.2004 №65«О дополнительных гарантиях и компенсациях военнослужащим и сотрудникам федеральных органов исполнительной власти, участвующим в контртеррористических операциях и обеспечивающим правопорядок и общественную безопасность на территории Северо-Кавказского региона Российской Федерации» («Российская газета», № 28, 13.02.2004);
- Постановлением Правительства Российской Федерации от 12.08.2008 №587«О дополнительных мерах по усилению социальной защиты военнослужащих и сотрудников федеральных органов исполнительной власти, участвующих в выполнении задач по обеспечению безопасности и защите граждан Российской Федерации, проживающих на территориях Южной Осетии и Абхазии» («Российская газета», № 173, 15.08.2008);
- Постановлением Правительства Российской Федерации от 28.10.2013 №966 «О лицензировании образовательной деятельности» (Официальный интернет-портал правовой информации <http://www.pravo.gov.ru>, 30.10.2013, «Собрание законодательства Российской Федерации», 04.11.2013, №44, ст.5764);
- Постановлением Правительства Российской Федерации от 18.11.2013 №1039 «О государственной аккредитации образовательной деятельности» (Официальный интернет-портал правовой информации <http://www.pravo.gov.ru>, 22.11.2013, «Собрание законодательства Российской Федерации», 25.11.2013, № 47, ст. 6118);
- Приказом Министерства здравоохранения Российской Федерации от 03.07.2000 №241 «Об утверждении «Медицинской карты ребенка для образовательных учреждений» («Официальные документы в образовании», 2001, № 18);
- Приказом Министерства образования и науки Российской Федерации от 06.10.2009 №373 «Об утверждении и введении в действие федерального государственного образовательного стандарта начального общего образования» («Бюллетень нормативных актов федеральных органов исполнительной власти», 2010, № 12);

-Приказом Министерства образования и науки Российской Федерации от 30.08.2013 №1015 «Об утверждении Порядка организации и осуществления образовательной деятельности по основным общеобразовательным программам - образовательным программам начального общего, основного общего и среднего общего образования» («Российская газета», № 232, 16.10.2013);

-Приказом Министерства образования и науки Российской Федерации от 22.01.2014 №32 «Об утверждении Порядка приема граждан на обучение по образовательным программам начального общего, основного общего и среднего общего образования» («Российская газета», № 83, 11.04.2014);

-Приказом Министерства образования и науки Российской Федерации от 12.03.2014 №177 «Об утверждении Порядка и условий осуществления перевода обучающихся из одной организации, осуществляющей образовательную деятельность по образовательным программам начального общего, основного общего и среднего общего образования, в другие организации, осуществляющие образовательную деятельность по образовательным программам соответствующих уровня и направленности» («Российская газета», № 109, 16.05.2014);

-Постановлением Главного государственного санитарного врача Российской Федерации от 29.12.2010 №189 «Об утверждении СанПиН 2.4.2.2821-10 «Санитарно-эпидемиологические требования к условиям и организации обучения в общеобразовательных учреждениях» («Российская газета», 2011, № 54);

-Законом Сахалинской области от 18.03.2014 №9-30 «Об образовании в Сахалинской области» (Газета «Губернские ведомости» 22.03.2014 №50 (4458);

-Положением об отделе образования администрации Невельского городского округа, утвержденным решением Собрания Невельского городского округа от 20.06.2017 № 378 (в редакции от 15.08.2017 № 400);

-настоящим административным регламентом;

-иными правовыми актами, регулирующими предоставление муниципальной услуги.

2.6. Исчерпывающий перечень документов,
необходимых в соответствии с законодательными
или иными нормативными правовыми актами для предоставления
муниципальной услуги с разделением на документы и информацию, которые
заявитель должен представить самостоятельно, и документы, которые заявитель
вправе представить по собственной инициативе, так как они подлежат представлению
в рамках межведомственного информационного взаимодействия

2.6.1. Предоставление муниципальной услуги осуществляется на основании личного заявления заявителя.

Заявление формируется и регистрируется в автоматизированной информационной системе «Е-услуги. Образование» (далее – АИС) при предъявлении полного пакета документов, необходимых для зачисления в образовательное учреждение (приложение № 1 к настоящему административному регламенту).

2.6.2. Для получения муниципальной услуги заявитель предоставляет в образовательное учреждение следующие документы:

-для приема в первый класс в целях получения образования по образовательным программам начального общего образования:

а) родители (законные представители) детей, проживающих на закрепленной территории, предъявляют:

-оригинал документа, удостоверяющего личность родителя (законного представителя), либо оригинал документа, удостоверяющего личность иностранного гражданина и лица без гражданства в Российской Федерации;

-оригинал свидетельства о рождении ребенка;

-свидетельство о регистрации ребенка по месту жительства или по месту пребывания на закрепленной территории или документ, содержащий сведения о регистрации ребенка по месту жительства или по месту пребывания на закрепленной территории.

б) родители (законные представители) детей, не проживающих на закрепленной территории, предъявляют:

-оригинал документа, удостоверяющего личность родителя (законного представителя), либо оригинал документа, удостоверяющего личность иностранного гражданина и лица без гражданства в Российской Федерации;

-оригинал свидетельства о рождении ребенка;

-документ, подтверждающий право (льготу) на внеочередное, первоочередное зачисление в образовательное учреждение в соответствии с действующим федеральным и региональным законодательством *(при наличии)*.

-для приема в 10 класс в целях получения образования по образовательным программам среднего общего образования:

-оригинал документа, удостоверяющего личность родителя (законного представителя), либо оригинал документа, удостоверяющего личность иностранного гражданина и лица без гражданства в Российской Федерации;

-оригинал документа, удостоверяющего личность ребенка;

-оригинал аттестата об основном общем образовании;

-свидетельство о регистрации ребенка по месту жительства или по месту пребывания на закрепленной территории или документ, содержащий сведения о регистрации ребенка по месту жительства или по месту пребывания на закрепленной территории *(при необходимости, предоставляется в случае получения образования по образовательным программам основного общего образования в ином образовательном учреждении)*;

-документ, подтверждающий право (льготу) на внеочередное, первоочередное зачисление в образовательное учреждение в соответствии с действующим федеральным и региональным законодательством *(при наличии, предоставляется в случае получения образования по образовательным программам основного общего образования в ином образовательном учреждении)*.

-для приема в образовательное учреждение в порядке перевода из других общеобразовательных учреждений в целях продолжения обучения по образовательным программам начального общего, основного общего и среднего общего образования:

-оригинал документа, удостоверяющего личность совершеннолетнего обучающегося или родителя (законного представителя) несовершеннолетнего обучающегося (либо оригинала документа, удостоверяющего личность иностранного гражданина и лица без гражданства в Российской Федерации);

-личное дело обучающегося с прежнего места обучения;

-документы, содержащие информацию об успеваемости обучающегося в текущем учебном году (выписки из классного журнала с текущими отметками и результатами промежуточной аттестации), заверенные печатью исходного общеобразовательного учреждения и подписью его руководителя (уполномоченного им лица).

2.6.3. Родители (законные представители) детей, являющихся иностранными гражданами или лицами без гражданства, дополнительно предъявляют документ, подтверждающий родство заявителя (или законность представления прав ребенка), и документ, подтверждающий право заявителя на пребывание в Российской Федерации.

2.6.4. Документы, необходимые для получения муниципальной услуги, которые находятся в распоряжении государственных органов, органов местного самоуправления и иных органов, подлежат получению в рамках межведомственного взаимодействия, и которые заявитель вправе представить самостоятельно в целях получения муниципальной услуги, отсутствуют.

2.6.5. Документы, предусмотренные настоящим разделом административного регламента, подаются на бумажном носителе в образовательное учреждение (очная форма), а также могут быть направлены в форме электронного документа с использованием информационно-телекоммуникационных сетей общего пользования через web-интерфейс <http://detsad.admsakhalin.ru/> открытой части модуля АИС «Е-услуги. Образование» Сахалинской области (далее АИС); ЕПГУ www.gosuslugi.ru, РПГУ <https://uslugi.admsakhalin.ru> (с момента подготовки соответствующих сервисов), с последующим предоставлением в образовательное учреждение оригиналов документов, необходимых для предоставления муниципальной услуги, указанных в пункте 2.6. настоящего административного регламента (заочная форма).

Электронные документы должны соответствовать требованиям, установленным в подразделе 2.14 административного регламента.

Документы не должны содержать подчисток, приписок, зачеркнутых слов и иных неоговоренных исправлений, тексты в них должны быть написаны разборчиво, без сокращений.

2.6.6. Запрещается требовать от заявителя:

- представления документов и информации или осуществления действий, представление или осуществление которых не предусмотрено нормативными правовыми актами, регулирующими отношения, возникающие в связи с предоставлением муниципальной услуги;

- представления документов и информации, которые в соответствии с нормативными правовыми актами Российской Федерации, нормативными правовыми актами Сахалинской области и муниципальными правовыми актами находятся в распоряжении органов местного самоуправления, предоставляющих муниципальную услугу, государственных органов и (или) подведомственных государственным органам и органам местного самоуправления организаций, участвующих в предоставлении муниципальных услуг, за исключением документов, указанных в части 6 статьи 7 Закона № 210-ФЗ «Об организации предоставления государственных и муниципальных услуг».

2.6.7. При предоставлении муниципальных услуг в электронной форме с использованием федеральной государственной информационной системы «Единый портал государственных и муниципальных услуг (функций) и региональной государственной информационной системы «Портал государственных и муниципальных услуг (функций) Сахалинской области» запрещено:

- отказывать в приеме запроса и иных документов, необходимых для предоставления муниципальной услуги, в случае если запрос и документы, необходимые для предоставления муниципальной услуги, поданы в соответствии с информацией о сроках и порядке предоставления муниципальной услуги, опубликованной на ЕПГУ, РПГУ;

- отказывать в предоставлении муниципальной услуги в случае, если запрос и

документы, необходимые для предоставления муниципальной услуги, поданы в соответствии с информацией о сроках и порядке предоставления муниципальной услуги, опубликованной на ЕПГУ, РПГУ;

- требовать от заявителя совершения иных действий, кроме прохождения идентификации и аутентификации в соответствии с нормативными правовыми актами Российской Федерации, указания цели приема, а также предоставления сведений, необходимых для расчета длительности временного интервала, который необходимо забронировать для приема;

- требовать от заявителя предоставления документов, подтверждающих внесение заявителем платы за предоставление муниципальной услуги.

2.7. Исчерпывающий перечень оснований для отказа в приеме документов, необходимых для предоставления муниципальной услуги

2.7.1. Основанием для отказа в приеме документов, необходимых для предоставления муниципальной услуги является:

- неполный пакет документов, необходимых для получения муниципальной услуги.

2.8. Исчерпывающий перечень оснований для отказа в предоставлении муниципальной услуги

2.8.1. Основанием для отказа в предоставлении муниципальной услуги являются:

- предоставление неполного пакета документов, указанных в пункте 2.6. настоящего административного регламента;

- наличие в оригиналах и копиях предоставленных заявителем документах исправлений;

- отказ заявителя дать согласие на обработку своих персональных данных и персональных данных ребенка, в отношении которого подается заявление;

- наличие ранее зарегистрированного заявления о зачислении в образовательное учреждение в АИС;

- ребенок посещает образовательное учреждение;

- отсутствие свободных мест в образовательном учреждении;

- регистрация на территории, не закрепленной за образовательным учреждением;

- наличие у ребенка медицинских противопоказаний к освоению основных общеобразовательных программ соответствующих уровня и направленности;

- возраст ребенка менее 6 лет 6 месяцев или более 8 лет – при отсутствии разрешения уполномоченного органа (при записи в первый класс). По обращению родителей (законных представителей) детей уполномоченный орган вправе разрешить прием детей в образовательное учреждение на обучение по образовательным программам начального общего образования в более раннем или более позднем возрасте. Порядок рассмотрения указанных обращений определяется уполномоченным органом самостоятельно.

2.9. Размер платы, взимаемой с заявителя при предоставлении муниципальной услуги

2.9.1. Предоставление муниципальной услуги осуществляется бесплатно.

2.10. Максимальный срок ожидания в очереди при подаче запроса о предоставлении муниципальной услуги и при получении результата предоставления муниципальной услуги

2.10.1. Максимальный срок ожидания в очереди при подаче запроса о предоставлении муниципальной услуги и при получении результата муниципальной услуги в образовательном учреждении не должен превышать 15 минут.

2.11. Срок регистрации запроса заявителя о предоставлении муниципальной услуги

2.11.1. Регистрация запроса заявителя о предоставлении муниципальной услуги осуществляется в день поступления запроса в образовательное учреждение или МФЦ.

2.11.2. Регистрация запроса и иных документов, необходимых для предоставления муниципальной услуги, при предоставлении муниципальной услуги в электронной форме посредством ЕПГУ, РПГУ осуществляется в автоматическом режиме.

2.12. Требования к помещениям, в которых предоставляется муниципальная услуга

2.12.1. Прием заявителей осуществляется в специально оборудованных для этих целей помещениях, которые оснащаются информационными табличками (вывесками) и должны соответствовать комфортным для заявителей условиям.

Помещения, в которых предоставляется муниципальная услуга, должны быть оборудованы автоматической пожарной сигнализацией и средствами пожаротушения, системой оповещения о возникновении чрезвычайной ситуации.

В здании, где организуется прием заявителей, предусматриваются места общественного пользования (туалеты);

2.12.2. Места ожидания и места для приема запросов заявителей о предоставлении муниципальной услуги должны быть оборудованы стульями (кресельными секциями, скамьями) а также столами (стойками) с канцелярскими принадлежностями для осуществления необходимых записей.

2.12.3. Места для информирования заявителей оборудуются информационными стендами, на которых размещается визуальная и текстовая информация.

2.12.4. Помещения, предназначенные для предоставления муниципальной услуги, должны удовлетворять требованиям об обеспечении беспрепятственного доступа инвалидов к объектам социальной, инженерной и транспортной инфраструктур и к предоставляемым в них услугам в соответствии с законодательством Российской Федерации о социальной защите инвалидов.

2.12.5. В целях обеспечения доступности муниципальной услуги для инвалидов должны быть обеспечены:

- условия беспрепятственного доступа к объекту (зданию, помещению), в котором предоставляется услуга, а также для беспрепятственного пользования транспортом, средствами связи и информации;

- возможность самостоятельного передвижения по территории, на которой расположены объекты (здания, помещения), в которых предоставляются услуги, а также входа в такие объекты и выхода из них, посадки в транспортное средство и

высадки из него, в том числе с использованием кресла-коляски;

- сопровождение инвалидов, имеющих стойкие расстройства функции зрения и самостоятельного передвижения;

- надлежащее размещение оборудования и носителей информации, необходимых для обеспечения беспрепятственного доступа инвалидов к объектам (зданиям, помещениям), в которых предоставляются услуги, и к услугам с учетом ограничений их жизнедеятельности;

- дублирование необходимой для инвалидов звуковой и зрительной информации, а также надписей, знаков и иной текстовой и графической информации знаками, выполненными рельефно-точечным шрифтом Брайля;

- допуск сурдопереводчика и тифлосурдопереводчика;

- допуск на объекты (здания, помещения), в которых предоставляются услуги собаки-проводника при наличии документа, подтверждающего ее специальное обучение и выдаваемого по форме и в порядке, которые определяются федеральным органом исполнительной власти, осуществляющим функции по выработке и реализации государственной политики и нормативно-правовому регулированию в сфере социальной защиты населения;

- оказание инвалидам помощи в преодолении барьеров, мешающих получению ими услуг наравне с другими лицами.

2.13. Показатели доступности и качества муниципальных услуг

2.13.1. Показатели доступности и качества муниципальных услуг:

- 1) доступность информации о порядке предоставления муниципальной услуги;

- 2) возможность получения информации о ходе предоставления муниципальной услуги, в том числе с использованием информационно-телекоммуникационных технологий;

- 3) возможность получения муниципальной услуги в электронном виде с использованием ЕПГУ, РПГУ;

- 4) возможность получения муниципальной услуги в МФЦ;

- 5) количество взаимодействий заявителя с должностными лицами при предоставлении муниципальной услуги и их продолжительность;

- 6) соблюдение сроков предоставления муниципальной услуги;

- 7) достоверность предоставляемой заявителям информации о порядке предоставления муниципальной услуги, о ходе предоставления муниципальной услуги;

- 8) отсутствие обоснованных жалоб со стороны заявителей на решения и (или) действия (бездействие) ОМСУ, муниципальных служащих ОМСУ при предоставлении муниципальной услуги.

2.13.2. Показатели доступности и качества муниципальных услуг при предоставлении в электронном виде:

- 1) возможность получения информации о порядке и сроках предоставления услуги, с использованием ЕПГУ, РПГУ;

- 2) возможность записи на прием в орган для подачи запроса о предоставлении муниципальной услуги посредством ЕПГУ, РПГУ;

- 3) возможность формирования запроса заявителем на ЕПГУ, РПГУ;

- 4) возможность прием и регистрации органом запроса и иных документов, необходимых для предоставления муниципальной услуги, поданных посредством ЕПГУ, РПГУ;

- 5) возможность получения результата предоставления муниципальной услуги в форме документа на бумажном носителе или в форме электронного документа;
- 6) возможность оценить доступность и качество государственной (муниципальной) услуги на ЕПГУ, РПГУ;
- 7) возможность направления в электронной форме, жалобы на решения и действия (бездействия) ОМСУ, предоставляющего муниципальную услугу, должностного лица ОМСУ в ходе предоставления услуги;

2.14. Иные требования, в том числе учитывающие возможность и особенности предоставления муниципальной услуги в МФЦ и особенности предоставления муниципальной услуги в электронной форме

2.14.1. Предоставление муниципальной услуги в МФЦ осуществляется в соответствии с соглашением о взаимодействии, заключенным между администрацией Невельского городского округа и МФЦ с момента вступления в силу указанного соглашения.

2.14.2. Предоставление муниципальной услуги при наличии технической возможности может осуществляться в электронной форме через «Личный кабинет» на РПГУ или ЕПГУ с использованием электронных документов, подписанных квалифицированной электронной подписью в соответствии с требованиями Федерального закона от 06 апреля 2011 г. № 63-ФЗ «Об электронной подписи», а также при обращении за получением муниципальной услуги, оказываемой с применением усиленной квалифицированной электронной подписи используется средства криптографической защиты информации КриптоПро, класса защиты не ниже КС».

2.14.3. Требования к электронным документам и электронным образам документов, предоставляемым через «Личный кабинет»:

1) размер одного файла, содержащего электронный документ или электронный образ документа, не должен превышать 10 Мб. Максимальный объем всех файлов - 50 Мб;

2) допускается предоставлять файлы следующих форматов: txt, rtf, doc, docx, pdf, xls,xlsx, jpg, tiff, gif, rar, zip. Предоставление файлов, имеющих форматы, отличные от указанных, не допускается;

3) документы в формате Adobe PDF должны быть отсканированы в черно-белом либо сером цвете, обеспечивающем сохранение всех аутентичных признаков подлинности (качество - не менее 200 точек на дюйм, а именно: графической подписи лица, печати, углового штампа бланка (если приемлемо), а также реквизитов документа);

4) каждый отдельный документ должен быть загружен в систему подачи документов в виде отдельного файла. Количество файлов должно соответствовать количеству документов, представляемых через РПГУ и ЕПГУ, а наименование файлов должно позволять идентифицировать документ и количество страниц в документе;

5) файлы не должны содержать вирусов и вредоносных программ.

2.14.4. Действия, связанные с проверкой действительности усиленной квалифицированной электронной подписи заявителя, использованной при обращении за получением муниципальной услуги, а также с установлением перечня классов средств удостоверяющих центров, которые допускаются для использования в целях обеспечения указанной проверки и определяются на основании утверждаемой федеральным органом исполнительной власти по согласованию с Федеральной

службой безопасности Российской Федерации модели угроз безопасности информации в информационной системе, используемой в целях приема обращений за предоставлением такой услуги, осуществляются в соответствии с постановлением Правительства Российской Федерации от 25 августа 2012 г. № 852 «Об утверждении Правил использования усиленной квалифицированной электронной подписи при обращении за получением государственных и муниципальных услуг и о внесении изменения в Правила разработки и утверждения административных регламентов предоставления государственных услуг».

Раздел 3. СОСТАВ, ПОСЛЕДОВАТЕЛЬНОСТЬ И СРОКИ ВЫПОЛНЕНИЯ АДМИНИСТРАТИВНЫХ ПРОЦЕДУР, ТРЕБОВАНИЯ К ПОРЯДКУ ИХ ВЫПОЛНЕНИЯ, В ТОМ ЧИСЛЕ ОСОБЕННОСТИ ВЫПОЛНЕНИЯ АДМИНИСТРАТИВНЫХ ПРОЦЕДУР В ЭЛЕКТРОННОЙ ФОРМЕ, А ТАКЖЕ ОСОБЕННОСТИ ВЫПОЛНЕНИЯ АДМИНИСТРАТИВНЫХ ПРОЦЕДУР В МНОГОФУНКЦИОНАЛЬНЫХ ЦЕНТРАХ

3.1. Исчерпывающий перечень административных процедур

3.1.1. Предоставление муниципальной услуги включает в себя следующие административные процедуры:

- внесение сведений в АИС, формирование и регистрация заявления при очной форме обращения заявителя;
- внесение сведений в АИС, формирование и регистрация заявления при заочной форме обращения заявителя;
- принятие решения о зачислении или отказе в зачислении образовательное учреждение, зачисление в образовательное учреждение.

3.1.2. Блок-схема предоставления муниципальной услуги приведена в приложении № 2 к настоящему административному регламенту.

3.1.3. В образовательное учреждение на ступени начального общего, основного общего, среднего общего образования принимаются все подлежащие обучению граждане, проживающие на закрепленной учредителем за образовательным учреждением территории и имеющие право на получение образования.

Преимущественное право на зачисление в образовательное учреждение предоставляются категориям граждан согласно приложению № 3 к настоящему административному регламенту.

В первый класс образовательного учреждения принимается ребенок, достигший к началу обучения возраста шести лет шести месяцев, при отсутствии противопоказаний по состоянию здоровья, но не позже достижения им возраста восьми лет.

Прием ребенка в образовательное учреждение для обучения в более раннем или более позднем возрасте осуществляется по заявлению родителя (законного представителя) при наличии заключения психолого-медико-педагогической комиссии о готовности ребенка к освоению основных общеобразовательных программ.

3.2. Содержание каждой административной процедуры

3.2.1. Внесение сведений в АИС, формирование и регистрация заявления при очной форме обращения

3.2.1.1. При очном обращении основанием для начала административной процедуры является личное обращение заявителя в образовательное учреждение.

3.2.1.2. Заявитель обращается в одно из образовательных учреждений, оказывающих муниципальную услугу, и представляет пакет документов, указанных в пункте 2.6. настоящего административного регламента.

3.2.1.3. В состав административной процедуры входят следующие административные действия:

- обращение заявителя в образовательное учреждение;
- установление личности заявителя;
- прием и проверка документов, представленных заявителем;
- внесение сведений в АИС и регистрация заявления;
- выдача расписки в получении документов.

3.2.1.4. Специалист образовательного учреждения, ответственный за приём документов:

- устанавливает личность заявителя (проверяет документ, удостоверяющий его личность);

- принимает документы;

- проверяет наличие всех необходимых документов, указанных в пункте 2.6. настоящего административного регламента, удостоверившись, что:

- тексты документов написаны разборчиво;

- фамилия, имя и отчество, дата рождения, адрес места регистрации (пребывания) ребёнка заявителя и/или заявителя написаны полностью;

- в документах нет подчисток, приписок, зачёркнутых слов и иных неоговоренных исправлений;

- документы не имеют серьёзных повреждений, наличие которых не позволяет однозначно истолковать их содержание.

3.2.1.5. При установлении фактов отсутствия необходимых документов, указанных в пункте 2.6. настоящего административного регламента, специалист образовательного учреждения, ответственный за приём документов, уведомляет заявителя о наличии препятствий для приёма документов, объясняет заявителю суть выявленных недостатков в представленных документах и прекращает прием документов. В случае несоответствия сведений из документа, удостоверяющего личность получателя услуги и заявителя, сведениям о получателе муниципальной услуги и заявителе, указанным в заявлении о приеме в образовательное учреждение, специалист образовательного учреждения отказывает в приеме документов заявителю.

3.2.1.6. Если все документы оформлены правильно, специалист образовательного учреждения, ответственный за приём документов, получает от заявителя письменное согласие на обработку персональных данных заявителя и ребенка, в отношении которого подается заявление (по форме, согласно приложению № 4 к настоящему административному регламенту).

И в случае получения согласия от заявителя, специалист образовательного учреждения самостоятельно заполняет шаблон заявления о приеме в образовательное учреждение в АИС, распечатывает и передает его на подпись заявителю.

3.2.1.7. После подписания заявителем заполненного и распечатанного из АИС заявления о приеме в образовательное учреждение (2 экземпляра), специалист образовательного учреждения, ответственный за приём документов, регистрирует ребенка в АИС и выдает заявителю зарегистрированное обращение на бумажном носителе с информацией о зарегистрированном заявлении о приеме в образовательное учреждение (по форме, согласно приложению № 1 к настоящему

административному регламенту), заверенное подписью должностного лица образовательного учреждения, ответственного за прием документов, и печатью образовательного учреждения.

3.2.1.8. После регистрации заявления родителям (законным представителям) детей выдается расписка в получении документов, содержащая информацию о перечне представленных документов (по форме, согласно приложению № 5 к настоящему административному регламенту).

3.2.1.9. Должностным лицом, ответственным за выполнение административных действий, входящих в состав административной процедуры, является специалист образовательного учреждения, в должностные обязанности которого входит осуществление данного административного действия.

3.2.1.10. Критерием принятия решения в рамках настоящей административной процедуры является обращение заявителя с полным пакетом документов, необходимых для получения муниципальной услуги.

3.2.1.11. Результатом выполнения административной процедуры является регистрация заявления в АИС.

3.2.1.12. Способом фиксации результата выполнения административной процедуры является регистрация заявления, в журнале входящих документов, (приложение № 6 к настоящему административному регламенту).

3.2.2. Внесение сведений в АИС, формирование и регистрация заявления при заочной форме обращения

3.2.2.1. При заочном обращении через web-интерфейс открытой части АИС, ЕПГУ или РПГУ (при наличии сервисов) основанием для начала административной процедуры является самостоятельная подача заявления в электронной форме. В целях дальнейшей авторизации и заполнения заявления заявителю необходимо быть зарегистрированным в Единой системе идентификации и аутентификации (ЕСИА. госуслуги).

3.2.2.2. В состав административной процедуры входят следующие административные действия:

- самостоятельная подача заявителем заявления в электронной форме;
- предоставление оригиналов документов в образовательное учреждение в установленные сроки;
- установление личности заявителя;
- прием и проверка документов, представленных заявителем;
- выдача заявителю распечатанное из АИС заявления;
- выдача заявителю расписки в получении документов.

3.2.2.3. После самостоятельной подачи заявителем заявления в электронной форме при отсутствии причин отказа, перечисленных в пункте 2.8. настоящего административного регламента, образовательное учреждение присылает заявителю приглашение с графиком работы приемной комиссии для предоставления пакета оригиналов документов, указанных в пункте 2.6. настоящего административного регламента, кроме заявления о приеме в образовательное учреждение.

3.2.2.4. Заявитель обращается в образовательное учреждение в течение 3 рабочих дней, не считая даты подачи заявления о приеме в образовательное учреждение через web-интерфейс открытой части АИС и через ЕПГУ или РПГУ (при наличии сервисов) и представляет пакет оригиналов документов.

3.2.2.5. Специалист образовательного учреждения, ответственный за приём документов:

-устанавливает личность заявителя (проверяет документ, удостоверяющий его личность);

-распечатывает заявление о приеме в образовательное учреждение из АИС;

-принимает документы, проверяет соответствие сведений, указанных в заявлении;

-проверяет наличие всех необходимых документов, указанных в пункте 2.6. настоящего административного регламента, удостоверившись, что:

-тексты документов написаны разборчиво;

-фамилия, имя и отчество, дата рождения, адрес места регистрации (пребывания) ребёнка заявителя и/или заявителя написаны полностью и совпадают с указанными в АИС;

-в документах нет подчисток, приписок, зачёркнутых слов и иных неоговоренных исправлений;

-документы не имеют серьёзных повреждений, наличие которых не позволяет однозначно истолковать их содержание.

3.2.2.6. При установлении фактов отсутствия необходимых документов, указанных в пункте 2.6. настоящего административного регламента, специалист организации, ответственный за приём документов, уведомляет заявителя о наличии препятствий для приёма документов, объясняет заявителю суть выявленных недостатков в представленных документах и возвращает их заявителю для устранения недостатков.

3.2.2.7. В случае непредставления заявителем необходимых документов, указанных в пункте 2.6. настоящего административного регламента в срок, указанный в пункте 3.2.2.4. настоящего административного регламента, электронное заявление аннулируется.

Электронное заявление аннулируется в АИС специалистом образовательного учреждения, ответственным за приём документов, в срок не позднее 1 рабочего дня с даты окончания срока подачи документов, указанного в пункте 3.2.2.4. настоящего административного регламента.

3.2.2.8. Если все документы оформлены правильно, специалист образовательного учреждения, ответственный за приём документов, получает от заявителя письменное согласие на обработку персональных данных заявителя и ребенка, в отношении которого подается заявление (приложение № 4 к настоящему административному регламенту) и, в случае получения согласия от заявителя, распечатывает заявление о приеме в образовательное учреждение из АИС и отдает его на подпись заявителю (приложение № 1 к настоящему административному регламенту).

3.2.2.9. После подписания заявителем заполненного и распечатанного из АИС заявления о приеме в образовательное учреждение, специалист образовательного учреждения, ответственный за приём документов, изменяет статус заявления в АИС, и в установленном порядке выдает заявителю зарегистрированное обращение на бумажном носителе с информацией о зарегистрированном заявлении о приеме в образовательное учреждение, заверенное подписью должностного лица образовательного учреждения, ответственного за прием документов, и печатью образовательного учреждения (приложение № 1 к настоящему административному регламенту).

3.2.2.10. После регистрации заявления заявителю выдается расписка в получении документов (приложение № 5 к настоящему административному регламенту).

3.2.2.11. Должностным лицом, ответственным за выполнение административных действий, входящих в состав административной процедуры, является специалист образовательного учреждения, в должностные обязанности которого входит осуществление данного административного действия.

3.2.2.12. Критерием принятия решения в рамках настоящей административной процедуры является предоставление заявителем в установленные сроки пакета оригиналов документов, необходимых для получения муниципальной услуги.

3.2.2.13. Результатом выполнения административной процедуры является регистрация заявления в АИС.

3.2.2.14. Способом фиксации результата выполнения административной процедуры является выдача расписки о получении документов (приложение № 5 к настоящему административному регламенту), регистрация заявления в журнале входящих документов (приложение № 6 к настоящему административному регламенту).

3.2.3. Принятие решения о зачислении или отказе в зачислении в образовательное учреждение, зачисление в образовательное учреждение

3.2.3.1. Основанием для начала административной процедуры является:

- наличие заявления о приеме в образовательное учреждение и пакета документов, указанных в пункте 2.6. настоящего административного регламента;
- наличие в АИС данных о ребенке с присвоенным статусом «Очередник».

3.2.3.2. В состав административной процедуры входят следующие административные действия:

- принятие решения о зачислении или отказе в зачислении;
- автоматизированный процесс распределения;
- рассмотрение и утверждение списка детей, получивших места в образовательном учреждении в результате автоматизированного процесса распределения;
- издание приказа о зачислении в образовательное учреждение.

3.2.3.3. Принятие решения о зачислении в образовательное учреждение принимается руководителем образовательного учреждения и осуществляется с учетом:

- даты и времени регистрации заявлений в АИС;
- наличия у заявителя льготного права на получение места для ребенка в образовательном учреждении;
- адреса регистрации ребенка.

3.2.3.4. В случае принятия руководителем образовательного учреждения положительного решения о приеме ребенка в образовательное учреждение, руководитель издает распорядительный акт о зачислении ребенка в образовательное учреждение (приказ) не позднее, чем в течение 7 рабочих дней после приема полного пакета документов, указанных в пункте 2.6.

3.2.3.5. При выявлении оснований, указанных в пунктах 2.8 настоящего административного регламента, руководитель образовательного учреждения не позднее, чем в течение 7 рабочих дней после приема полного пакета документов, принимает решение об отказе в зачислении в образовательное учреждение, после чего в АИС устанавливается статус «Отказ в зачислении».

3.2.3.6. В случае получения отказа в зачислении в образовательное учреждение на закрепленной территории, заявитель для решения вопроса о приеме в другое образовательное учреждение обращается непосредственно в отдел образования

администрации Невельского городского округа. Порядок рассмотрения данных обращений устанавливается уполномоченными органами самостоятельно.

3.2.3.7. В день издания распорядительного акта о приеме в образовательное учреждение:

- устанавливается в АИС статус «Зачислен» для всех заявлений о приеме в образовательное учреждение, по которым принято решение о приеме в образовательное учреждение;

- размещается распорядительный акт образовательного учреждения о приеме детей на обучение на информационном стенде образовательного учреждения.

3.2.3.8. На каждого ребенка, зачисленного в образовательное учреждение, заводится личное дело, в котором хранятся все сданные документы.

3.2.3.9. Должностным лицом, ответственным за выполнение административных действий, входящих в состав административной процедуры, является руководитель образовательного учреждения.

3.2.3.10. Критерием принятия решения в рамках настоящей административной процедуры является отсутствие оснований, установленных пунктом 2.8. настоящего административного регламента.

3.2.3.11. Результатом выполнения административной процедуры является приказ о зачислении в образовательное учреждение либо отказ в зачислении.

3.2.3.12. Способом фиксации результата выполнения административной процедуры является регистрация приказа о зачислении ребенка в образовательное учреждение в книге приказов с установлением в АИС статус «Зачислен», в случае отказа в предоставлении муниципальной услуги установление в АИС статуса «Отказ в зачислении».

3.3. Формирование и направление межведомственных запросов в государственные органы (организации), в распоряжении которых находятся документы и сведения, необходимые для предоставления государственной услуги

3.3.1. Формирование и направление межведомственных запросов в государственные органы (организации), в распоряжении которых находятся документы и сведения, необходимые для предоставления муниципальной услуги – не осуществляется.

3.4. Порядок осуществления административных процедур в электронной форме, в том числе с использованием федеральной государственной информационной системы «Единый портал государственных и муниципальных услуг (функций) и региональной государственной информационной системы «Портал государственных и муниципальных услуг (функций) Сахалинской области»

3.4.1. Порядок записи на прием в образовательные учреждения, предоставляющих муниципальную услугу, для подачи запроса посредством ЕПГУ и РПГУ.

Запись на прием в образовательные учреждения, предоставляющих муниципальную услугу для подачи запроса с использованием ЕПГУ и РПГУ не осуществляется.

3.4.2. Порядок формирования запроса посредством заполнения электронной формы запроса на ЕПГУ и РПГУ без необходимости дополнительной подачи запроса в какой-либо иной форме.

Формирование запроса заявителем осуществляется посредством заполнения электронной формы запроса на ЕПГУ и РПГУ без необходимости дополнительной подачи запроса в какой-либо иной форме.

На ЕПГУ и РПГУ размещаются образцы заполнения электронной формы запроса.

Форматно-логическая проверка сформированного запроса осуществляется автоматически после заполнения заявителем каждого из полей электронной формы запроса. При выявлении некорректно заполненного поля электронной формы запроса заявитель уведомляется о характере выявленной ошибки и порядке ее устранения посредством информационного сообщения непосредственно в электронной форме запроса.

При формировании запроса заявителю обеспечивается:

а) возможность копирования и сохранения запроса и иных документов, указанных в пункте 2.6 настоящего административного регламента, необходимых для предоставления государственной услуги;

б) возможность печати на бумажном носителе копии электронной формы запроса;

в) сохранение ранее введенных в электронную форму запроса значений в любой момент по желанию пользователя, в том числе при возникновении ошибок ввода и возврате для повторного ввода значений в электронную форму запроса;

г) заполнение полей электронной формы запроса до начала ввода сведений заявителем с использованием сведений, размещенных в федеральной системе «Единая система идентификации и аутентификации в инфраструктуре, обеспечивающей информационно-технологическое взаимодействие информационных систем, используемых для предоставления государственных и муниципальных услуг в электронной форме» (далее - единая система идентификации и аутентификации), и сведений, опубликованных на ЕПГУ и РПГУ, в части, касающейся сведений, отсутствующих в единой системе идентификации и аутентификации;

д) возможность вернуться на любой из этапов заполнения электронной формы запроса без потери ранее введенной информации;

е) возможность доступа заявителя на ЕПГУ и РПГУ к ранее поданным им запросам в течение не менее одного года, а также частично сформированных запросов - в течение не менее 3 месяцев.

Сформированный и подписанный запрос и иные документы, указанные в пункте 2.6. настоящего административного регламента, необходимые для предоставления муниципальной услуги, направляется в орган, предоставляющий муниципальную услугу посредством ЕПГУ и РПГУ.

3.4.3. Порядок приема и регистрации образовательными учреждениями, предоставляющими муниципальную услугу, запроса и иных документов, необходимых для предоставления муниципальной услуги.

Образовательные учреждения, предоставляющие муниципальную услугу, обеспечивают прием документов, необходимых для предоставления муниципальной услуги, а также получения в установленном порядке информации об оплате муниципальной услуги заявителем, за исключением случая, если для начала процедуры предоставления муниципальной услуги в соответствии с законодательством требуется личная явка.

При получении запроса в электронной форме в автоматическом режиме осуществляется форматно-логический контроль запроса, проверяется наличие оснований для отказа в приеме запроса, указанных в 2.8 настоящего административного регламента, а также осуществляются следующие действия:

1) при наличии хотя бы одного из указанных оснований должностное лицо, ответственное за предоставление муниципальной услуги, в срок, не превышающий срок предоставления муниципальной услуги, подготавливает письмо о невозможности предоставления муниципальной услуги.

2) при отсутствии указанных оснований заявителю сообщается присвоенный запросу в электронной форме уникальный номер, по которому в соответствующем разделе ЕПГУ и РПГУ заявителю будет представлена информация о ходе выполнения указанного запроса.

Прием и регистрация запроса осуществляется должностным лицом образовательного учреждения, ответственным за прием запросов.

После регистрации запрос направляется должностному лицу, ответственному за предоставление муниципальной услуги.

После принятия запроса заявителя должностным лицом, уполномоченным на предоставление муниципальной услуги, статус запроса заявителя в личном кабинете на ЕПГУ и РПГУ обновляется до статуса «принято».

Государственная пошлина за предоставление муниципальной услуги не взимается.

3.4.4. Получение результата предоставления муниципальной услуги.

В качестве результата предоставления муниципальной услуги заявитель получает информацию о статусе заявления из АИС (зачислен/отказ в зачислении).

3.4.5. Получение сведений о ходе выполнения запроса о предоставлении муниципальной услуги.

Заявитель имеет возможность получения информации о ходе предоставления муниципальной услуги.

Информация о ходе предоставления муниципальной услуги направляется заявителю органами в срок, не превышающий одного рабочего дня после завершения выполнения соответствующего действия, на адрес электронной почты или с использованием средств ЕПГУ и РПГУ по выбору заявителя.

При предоставлении муниципальной услуги в электронной форме заявителю направляется:

а) уведомление о записи на прием в орган или многофункциональный центр (описывается в случае необходимости дополнительно);

б) уведомление о приеме и регистрации запроса и иных документов, необходимых для предоставления муниципальной услуги;

в) уведомление о начале процедуры предоставления муниципальной услуги;

г) уведомление об окончании предоставления муниципальной услуги либо мотивированном отказе в приеме запроса и иных документов, необходимых для предоставления муниципальной услуги;

д) уведомление о результатах рассмотрения документов, необходимых для предоставления муниципальной услуги;

е) уведомление о возможности получить результат предоставления муниципальной услуги либо мотивированный отказ в предоставлении муниципальной услуги;

ж) уведомление о мотивированном отказе в предоставлении муниципальной услуги.

3.4.6. Осуществление оценки качества предоставления муниципальной услуги.

Заявителям обеспечивается возможность оценить доступность и качество муниципальной услуги с использованием РПГУ, при условии возможности предоставления муниципальной услуги в электронной форме.

3.4.7. Досудебное (внесудебное) обжалование решений и действий (бездействия) ОМСУ, должностного лица образовательного учреждения.

Действие описано в разделе «Досудебный (внесудебный) порядок обжалования решений и действий (бездействия) органа, предоставляющего государственную (муниципальную) услугу, а также должностных лиц», настоящего административного регламента.

3.5. Особенности предоставления муниципальной услуги в многофункциональных центрах.

3.5.1. Порядок административных действий в случае предоставления муниципальной услуги в МФЦ:

1) Размещение информации о порядке предоставления муниципальной услуги в помещении МФЦ.

Размещение информации о порядке предоставления муниципальной услуги в МФЦ осуществляется с использованием доступных средств информирования заявителей (информационные стенды, прокат видеороликов, обеспечение доступа к информационно-телекоммуникационной сети Интернет).

2) Прием от заявителя запроса и иных документов, необходимых для предоставления муниципальной услуги.

В МФЦ за предоставлением муниципальной услуги заявитель обращается лично, через законного представителя или доверенное лицо.

Административное действие по приему от заявителя запроса и иных документов, необходимых для предоставления муниципальной услуги, включает в себя:

-установление личности заявителя (законного представителя или доверенного лица заявителя), а также проверку документа, подтверждающего полномочия законного представителя или доверенного лица (в случае обращения законного представителя или доверенного лица);

-проверку комплектности представленных документов (при наличии);

-регистрацию заявления в автоматизированной информационной системе МФЦ;

-вручение расписки о получении заявления и документов (при наличии).

3) Передача документов из МФЦ в образовательные учреждения:

Передача документов из МФЦ в образовательные учреждения осуществляется посредством их доставки на бумажном носителе курьером МФЦ и/или в электронном виде, либо почтовым отправлением.

4) Направление результата предоставления муниципальной услуги в МФЦ.

Направление результата предоставления муниципальной услуги не предусмотрено.

3.5.2. Особенности выполнения указанных административных действий устанавливаются соглашением о взаимодействии, заключенным между ОМСУ и МФЦ.

Раздел 4. ФОРМЫ КОНТРОЛЯ ЗА ИСПОЛНЕНИЕМ АДМИНИСТРАТИВНОГО РЕГЛАМЕНТА

4.1. Порядок осуществления контроля за соблюдением и исполнением ответственными должностными лицами положений административного регламента и иных нормативных правовых актов, устанавливающих требования к предоставлению муниципальной услуги, а также принятием ими решений

4.1.1. Текущий контроль за соблюдением и исполнением должностными лицами положений настоящего административного регламента и иных нормативных правовых актов, устанавливающих требования к предоставлению муниципальной услуги, осуществляется руководителем ОМСУ.

4.1.2. Контроль за полнотой и качеством предоставления муниципальной услуги включает в себя проведение плановых и внеплановых проверок, направленных в том числе на выявление и устранение причин и условий, вследствие которых были нарушены права заявителей, а также рассмотрение, принятие решений, подготовку ответов на обращения заявителей, содержащие жалобы на действия (бездействие) должностных лиц.

4.2. Ответственность должностных лиц за решения и действия (бездействие), принимаемые (осуществляемые) в ходе предоставления муниципальной услуги

4.2.1. Должностные лица несут персональную ответственность за решения и действия (бездействие), принимаемые (осуществляемые) в ходе предоставления муниципальной услуги.

4.3. Положения, характеризующие требования к формам контроля за предоставлением муниципальной услуги со стороны граждан, их объединений и организаций

4.3.1. Контроль за предоставлением муниципальной услуги со стороны граждан, их объединений и организаций осуществляется посредством открытости деятельности ОМСУ, образовательных учреждений при предоставлении муниципальной услуги, получения полной, актуальной и достоверной информации о порядке предоставления муниципальной услуги и возможности досудебного рассмотрения обращений (жалоб) в процессе получения муниципальной услуги.

Раздел 5. ДОСУДЕБНЫЙ (ВНЕСУДЕБНЫЙ) ПОРЯДОК ОБЖАЛОВАНИЯ РЕШЕНИЙ И ДЕЙСТВИЙ (БЕЗДЕЙСТВИЯ) ОРГАНА, ПРЕДОСТАВЛЯЮЩЕГО МУНИЦИПАЛЬНУЮ УСЛУГУ, А ТАКЖЕ ДОЛЖНОСТНЫХ ЛИЦ

5.1. Информация для заявителя о его праве подать жалобу на решение и (или) действие (бездействие) органа местного самоуправления и (или) его должностных лиц при предоставлении муниципальной услуги

5.1.1. Заявитель вправе обжаловать нарушение порядка предоставления муниципальной услуги, выразившееся в неправомερных решениях и действиях (бездействии) ОМСУ, должностных лиц ОМСУ при предоставлении муниципальной услуги, а также в следующих случаях:

- нарушение срока регистрации запроса заявителя о предоставлении муниципальной услуги;
- нарушение срока предоставления муниципальной услуги;
- требование у заявителя документов, не предусмотренных нормативными правовыми актами Российской Федерации, нормативными правовыми актами Сахалинской области, нормативными правовыми актами муниципального образования «Невельский городской округ» для предоставления муниципальной услуги;
- отказ в приеме документов, предоставление которых предусмотрено нормативными правовыми актами Российской Федерации, нормативными правовыми актами Сахалинской области, нормативными правовыми актами муниципального образования «Невельский городской округ» для предоставления муниципальной услуги, у заявителя;
- отказ в предоставлении муниципальной услуги, если основания отказа не предусмотрены федеральными законами и принятыми в соответствии с ними иными нормативными правовыми актами Российской Федерации, нормативными правовыми актами Сахалинской области, нормативными правовыми актами муниципального образования «Невельский городской округ»;
- требование внесения заявителем при предоставлении муниципальной услуги платы, не предусмотренной нормативными правовыми актами Российской Федерации, нормативными правовыми актами Сахалинской области, нормативными правовыми актами муниципального образования «Невельский городской округ»;
- отказ ОМСУ, предоставляющего муниципальную услугу, должностного лица ОМСУ, предоставляющего муниципальную услугу, в исправлении допущенных опечаток и ошибок в выданных в результате предоставления муниципальной услуги документах либо нарушение установленного срока таких исправлений.

5.2. Предмет жалобы

5.2.1 Предметом жалобы являются решения и (или) действия (бездействие) ОМСУ, представляющего муниципальную услугу, либо его должностных лиц, принятые (осуществляемые) с нарушением порядка предоставления муниципальной услуги, а также неисполнение или ненадлежащее исполнение должностными лицами служебных обязанностей, установленных административным регламентом и иными нормативными правовыми актами, регулирующими отношения, возникающие в связи с предоставлением муниципальной услуги.

5.2.2. Жалоба должна содержать:

- наименование ОМСУ, предоставляющего муниципальную услугу, должностного лица ОМСУ, предоставляющего муниципальную услугу, решения и действия (бездействие) которых обжалуются;
- фамилию, имя, отчество (последнее - при наличии), сведения о месте жительства заявителя - физического лица либо наименование, сведения о месте нахождения заявителя - юридического лица, а также номер (номера) контактного телефона, адрес (адреса) электронной почты (при наличии) и почтовый адрес, по которому должен быть направлен ответ заявителю;
- сведения об обжалуемых решениях и действиях (бездействии) ОМСУ,

предоставляющего муниципальную услугу, должностного лица ОМСУ, предоставляющего муниципальную услугу;

- доводы, на основании которых заявитель не согласен с решением и действием (бездействием) ОМСУ, предоставляющего муниципальную услугу, должностного лица ОМСУ, предоставляющего муниципальную услугу. Заявителем могут быть представлены документы (при наличии), подтверждающие доводы заявителя, либо их копии.

5.3. Органы государственной власти и уполномоченные на рассмотрение жалобы должностные лица, которым может быть направлена жалоба

5.3.1. Жалоба рассматривается ОМСУ, предоставляющим муниципальную услугу, порядок предоставления которой был нарушен вследствие решений и действий (бездействия) ОМСУ, предоставляющего муниципальную услугу, его должностного лица.

5.3.2 Должностные лица ОМСУ, уполномоченные на рассмотрение жалоб на нарушение порядка предоставления муниципальной услуги, порядка или сроков рассмотрения жалобы, либо незаконный отказ или уклонение указанного должностного лица от приема жалобы, несут ответственность в соответствии с частями 3 и 5 статьи 5.63 Кодекса Российской Федерации об административных правонарушениях.

5.4. Порядок подачи и рассмотрения жалобы

5.4.1. Действия (бездействия) ОМСУ, должностных лиц ОМСУ при предоставлении муниципальной услуги, а также решения, принятые (осуществляемые) в ходе выполнения настоящего административного регламента, обжалуются в досудебном (внесудебном) порядке путем обращения к руководителю ОМСУ.

5.4.2. Жалоба подается в ОМСУ в письменной форме, в том числе при личном приеме заявителя, или в электронном виде.

5.4.2.1. Прием жалоб в письменной форме осуществляется ОМСУ в месте предоставления муниципальной услуги (в месте, где заявитель подавал запрос на получение муниципальной услуги, нарушение порядка которой обжалуется, либо в месте, где заявителем получен результат указанной муниципальной услуги).

Жалоба в письменной форме может быть также направлена по почте.

5.4.2.2. В случае подачи жалобы при личном приеме, заявитель представляет документ, удостоверяющий его личность в соответствии с законодательством Российской Федерации.

5.4.2.3. В случае если жалоба подается через представителя заявителя, также представляется документ, подтверждающий полномочия на осуществление действий от имени заявителя. В качестве документа, подтверждающего полномочия на осуществление действий от имени заявителя, может быть представлена:

- 1) оформленная в соответствии с законодательством Российской Федерации доверенность (для физических лиц);
- 2) оформленная в соответствии с законодательством Российской Федерации доверенность, заверенная печатью заявителя и подписанная руководителем заявителя или уполномоченным этим руководителем лицом (для юридических лиц);
- 3) копия решения о назначении или об избрании либо приказа о назначении

физического лица на должность, в соответствии с которым такое физическое лицо обладает правом действовать от имени заявителя без доверенности.

5.4.2.4. В электронном виде жалоба может быть подана заявителем посредством:

1) официального сайта ОМСУ в информационно-телекоммуникационной сети Интернет;

2) ЕПГУ, РПГУ.

3) федеральной государственной информационной системы, обеспечивающей процесс досудебного (внесудебного) обжалования решений и действий (бездействия) (далее - Портал досудебного обжалования).

При подаче жалобы в электронном виде документы, указанные в подпункте 5.4.2.3 настоящего административного регламента, могут быть представлены в форме электронных документов, подписанных электронной подписью, вид которой предусмотрен законодательством Российской Федерации, при этом документ, удостоверяющий личность заявителя, не требуется.

При использовании портала Досудебного обжалования заявителю обеспечивается:

а) возможность подачи заявителем в электронной форме жалобы и иных документов (при наличии), подтверждающих доводы заявителя;

б) доступность для заполнения и (или) копирования заявителем шаблонов жалобы в электронной форме;

в) возможность получения заявителем сведений о ходе рассмотрения жалобы, поданной любым способом;

г) возможность получения заявителем решения по жалобе, поданной любым способом;

д) возможность ознакомления с информацией об общем количестве поданных и рассмотренных жалоб.

5.4.3. Жалоба может быть подана заявителем через МФЦ. При поступлении жалобы МФЦ обеспечивает ее передачу в ОМСУ в порядке и сроки, которые установлены соглашением о взаимодействии между МФЦ и ОМСУ, но не позднее следующего рабочего дня со дня поступления жалобы.

Жалоба на нарушение порядка предоставления муниципальной услуги МФЦ рассматривается ОМСУ. При этом срок рассмотрения жалобы исчисляется со дня регистрации жалобы в ОМСУ.

5.4.4. Уполномоченные на рассмотрение жалоб должностные лица ОМСУ обеспечивают прием и рассмотрение жалоб.

5.4.5. ОМСУ обеспечивает:

1) оснащение мест приема жалоб;

2) информирование заявителей о порядке обжалования решений и действий (бездействия) ОМСУ, его должностных лиц;

3) консультирование заявителей о порядке обжалования решений и действий (бездействия) ОМСУ, его должностных лиц;

4) заключение соглашений о взаимодействии в части осуществления МФЦ приема жалоб и выдачи заявителям результатов рассмотрения жалоб.

5.4.6. Основаниями для начала процедуры досудебного (внесудебного) обжалования являются поступление жалобы заявителя и ее регистрация.

5.5. Срок рассмотрения жалобы

5.5.1. Жалоба, поступившая в ОМСУ, подлежит регистрации не позднее следующего рабочего дня со дня ее поступления.

5.5.2. Зарегистрированная жалоба подлежит рассмотрению должностным лицом, наделенным полномочиями по рассмотрению жалоб, в течение пятнадцати рабочих дней со дня ее регистрации, а в случае обжалования отказа ОМСУ, предоставляющего муниципальную услугу, должностного лица ОМСУ, предоставляющего муниципальную услугу, в приеме документов у заявителя либо в исправлении допущенных опечаток и ошибок или в случае обжалования нарушения установленного срока таких исправлений - в течение пяти рабочих дней со дня ее регистрации.

5.5.3. При подаче жалобы в электронной форме через портал досудебного обжалования, жалобы рассматриваются ответственными должностными лицами в течение 15 рабочих дней с момента регистрации жалобы на портале Досудебного обжалования.

5.6. Перечень оснований для приостановления рассмотрения жалобы в случае, если возможность приостановления предусмотрена законодательством Российской Федерации

5.6.1. Приостановление рассмотрения жалобы не допускается.

5.7. Результат рассмотрения жалобы

5.7.1. По результатам рассмотрения жалобы ОМСУ принимает одно из следующих решений:

- удовлетворяет жалобу, в том числе в форме отмены принятого решения, исправления допущенных ОМСУ, предоставляющим муниципальную услугу, опечаток и ошибок в выданных в результате предоставления муниципальной услуги документах, возврата заявителю денежных средств, взимание которых не предусмотрено нормативными правовыми актами Российской Федерации, нормативными правовыми актами Сахалинской области, муниципальными образованиями Сахалинской области, а также в иных формах;

- отказывает в удовлетворении жалобы.

5.7.2. ОМСУ отказывает в удовлетворении жалобы в следующих случаях:

1) наличие вступившего в законную силу решения суда по жалобе о том же предмете и по тем же основаниям;

2) подача жалобы лицом, полномочия которого не подтверждены в порядке, установленном законодательством Российской Федерации.

5.7.3. В случае установления в ходе или по результатам рассмотрения жалобы признаков состава административного правонарушения, предусмотренного статьей 5.63 Кодекса Российской Федерации об административных правонарушениях, или признаков состава преступления, должностные лица ОМСУ, уполномоченные на рассмотрение жалоб, незамедлительно направляют соответствующие материалы в органы прокуратуры.

5.8. Порядок информирования заявителя о результатах рассмотрения жалобы

5.8.1. По желанию заявителя ответ по результатам рассмотрения жалобы может быть представлен не позднее дня, следующего за днем принятия решения, в форме электронного документа, подписанного электронной подписью уполномоченного на рассмотрение жалобы должностного лица и (или) уполномоченного на рассмотрение жалобы органа, вид которой установлен законодательством Российской Федерации.

5.8.2. Ответ по результатам рассмотрения жалобы подписывается уполномоченным на рассмотрение жалобы должностным лицом ОМСУ.

5.8.3. В ответе по результатам рассмотрения жалобы указываются:

- наименование ОМСУ, должность, фамилия, имя, отчество (при наличии) его должностного лица, принявшего решение по жалобе;
- номер, дата, место принятия решения, включая сведения о должностном лице, решение или действие (бездействие) которого обжалуется;
- фамилия, имя, отчество (при наличии) заявителя;
- основания для принятия решения по жалобе;
- принятое по жалобе решение;
- если жалоба признана обоснованной - сроки устранения выявленных нарушений, в том числе срок предоставления результата государственной (муниципальной) услуги;
- сведения о порядке обжалования принятого по жалобе решения.

5.8.4. Письменные ответы на жалобы, предназначенные для направления заявителям, высылаются по почте непосредственно в адреса заявителей.

5.8.5. Информацию о статусе рассмотрения жалобы, поданной через портал Досудебного обжалования, заявитель может узнать в личном кабинете.

5.9. Порядок обжалования решения по жалобе

5.9.1. Заявитель имеет право обжаловать решение по жалобе вышестоящим должностным лицам или в вышестоящий орган в порядке подчиненности.

5.10. Право заявителя на получение информации и документов, необходимых для обоснования и рассмотрения жалобы

5.10.1. Заявитель имеет право на получение информации и документов, необходимых для обоснования и рассмотрения жалобы.

5.11. Способы информирования заявителей о порядке подачи и рассмотрения жалобы

5.11.1. Информирование заявителей о порядке обжалования решений и действий (бездействия) ОМСУ и их должностных лиц обеспечивается посредством размещения информации на стендах в местах предоставления муниципальных услуг, на официальном сайте ОМСУ в сети Интернет, в ЕПГУ и РПГУ.

Консультирование заявителей о порядке обжалования решений и действий (бездействия) ОМСУ и его должностных лиц осуществляется в том числе по телефону, электронной почте, при личном приеме.

5.11.2. Положение об особенностях подачи и рассмотрения жалоб на решения и действия (бездействие) ОМСУ и их должностных лиц, муниципальных служащих,

утверждено постановлением администрации Невельского городского округа от 18 октября 2013 года № 1516 «Об утверждении Положения об особенностях подачи и рассмотрения жалоб на решения и действия (бездействие) администрации Невельского городского округа и иных органов местного самоуправления Невельского городского округа, их должностных лиц, муниципальных служащих утверждено постановлением администрации Невельского городского округа».

Приложение № 1
к административному регламенту
предоставления муниципальной услуги
«Прием граждан на обучение
по образовательным программам
начального общего, основного
общего и среднего общего образования»,
утвержденному
постановлением администрации
Невельского городского округа
От 17 октября 2017 г. № 1469

* форма заявления, сформированная в АИС

Обращение # _____ / ____ / _____

*(присваивается после регистрации в АИС)

Директору _____

Заявление

Прошу зачислить моего ребенка в _____ класс и сообщаю следующие сведения:

1. Сведения о ребенке

1.1. Фамилия: _____

1.2. Имя: _____

1.3. Отчество (при наличии): _____

1.4. Дата рождения: _____

1.5. Сведения об основном документе, удостоверяющем личность:

1.5.1. Серия: _____

1.5.2. Номер: _____

1.6. Адрес проживания/регистрации: _____

2. Сведения о заявителе

2.1. Фамилия: _____

2.2. Имя: _____

2.3. Отчество (при наличии): _____

3. Контактные данные

3.1. Телефон: _____

3.2. Электронная почта (E-mail): _____

3.3. Служба текстовых сообщений (sms) : _____

4. Право на первоочередное зачисление в ОУ

5. Дата и время регистрации заявления: _____

С уставом и локальными актами образовательного учреждения ознакомлен(а):

С правилами приема в первый класс ознакомлен(а):

На обработку персональных данных согласен(сна):

Дата _____

Подпись _____

Заявителем предоставлены следующие документы:

документ, удостоверяющий личность родителя (законного представителя);

свидетельство о рождении ребенка;

свидетельство о регистрации ребенка по месту жительства (Форма №8);

свидетельство о регистрации ребенка по месту пребывания (Форма №3);

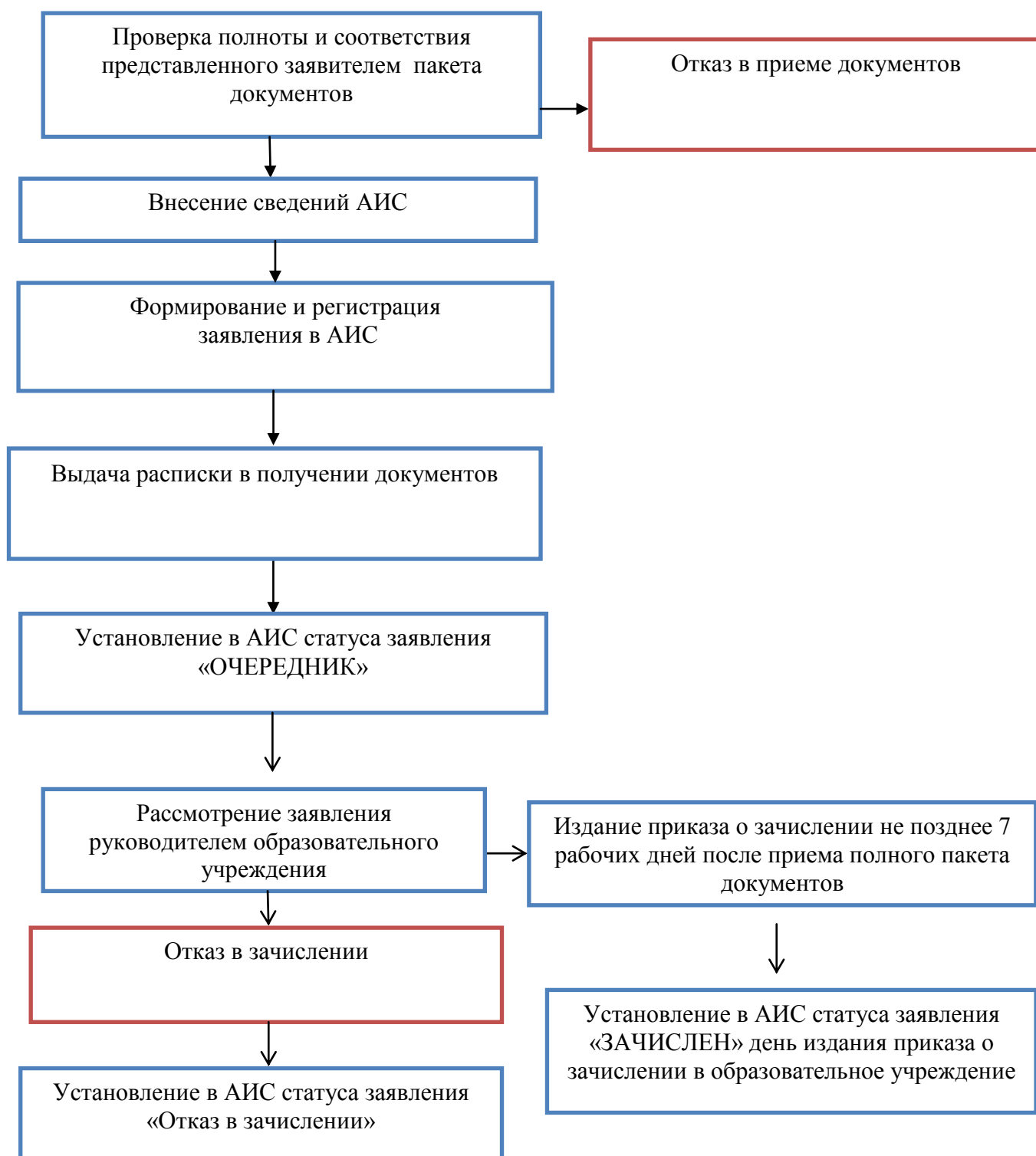
документ, подтверждающий наличие льготы:

Дата, время _____

Подпись специалиста ОУ _____

Приложение № 2
к административному регламенту
предоставления муниципальной услуги
«Прием граждан на обучение
по образовательным программам
начального общего, основного
общего и среднего общего образования»,
утвержденному
постановлением администрации
Невельского городского округа
От 17 октября 2017 г. № 1469

**Блок-схема
предоставления муниципальной услуги**



Приложение № 3
к административному регламенту
предоставления муниципальной услуги
«Прием граждан на обучение
по образовательным программам
начального общего, основного
общего и среднего общего образования»,
утвержденному
постановлением администрации
Невельского городского округа
От 17 октября 2017 г. № 1469

**Категории детей, имеющих преимущественное право приема
на обучение в образовательное учреждение**

Преимущественное право приема на обучение в образовательное учреждение во внеочередном порядке имеют:

- дети сотрудников Следственного комитета Российской Федерации;
- дети судей;
- дети работников прокуратуры Российской Федерации.

Преимущественное право приема на обучение в образовательное учреждение в первоочередном порядке имеют:

- дети сотрудника полиции;
- дети сотрудника полиции, погибшего (умершего) вследствие увечья или иного повреждения здоровья, полученных в связи с выполнением служебных обязанностей;
- дети сотрудника полиции, умершего вследствие заболевания, полученного в период прохождения службы в полиции;
- дети гражданина Российской Федерации, уволенного со службы в полиции вследствие увечья или иного повреждения здоровья, полученных в связи с выполнением служебных обязанностей и исключивших возможность дальнейшего прохождения службы в полиции;
- дети гражданина Российской Федерации, умершего в течение одного года после увольнения со службы в полиции вследствие увечья или иного повреждения здоровья, полученных в связи с выполнением служебных обязанностей, либо вследствие заболевания, полученного в период прохождения службы в полиции, исключивших возможность дальнейшего прохождения службы в полиции;
- дети, находящиеся (находившиеся) на иждивении сотрудника полиции, гражданина Российской Федерации, указанных в пунктах 1-5 части 6 статьи 46 Федерального закона от 07.02.2011 N 3-ФЗ "О полиции";
- дети сотрудника, имеющего специальные звания и проходящего службу в учреждениях и органах уголовно-исполнительной системы, федеральной противопожарной службе Государственной противопожарной службы, органах по контролю за оборотом наркотических средств и психотропных веществ и таможенных органах Российской Федерации (далее - сотрудник);
- дети сотрудника, погибшего (умершего) вследствие увечья или иного повреждения здоровья, полученных в связи с выполнением служебных обязанностей; дети сотрудника, умершего вследствие заболевания, полученного в период прохождения службы в учреждениях и органах уголовно-исполнительной системы, федеральной противопожарной службе Государственной противопожарной службы,

органах по контролю за оборотом наркотических средств и психотропных веществ и таможенных органах Российской Федерации;

-дети гражданина Российской Федерации, уволенного со службы в учреждениях и органах вследствие увечья или иного повреждения здоровья, полученных в связи с выполнением служебных обязанностей и исключивших возможность дальнейшего прохождения службы в учреждениях и органах уголовно-исполнительной системы, федеральной противопожарной службе Государственной противопожарной службы, органах по контролю за оборотом наркотических средств и психотропных веществ и таможенных органах Российской Федерации;

-дети гражданина Российской Федерации, умершего в течение одного года после увольнения со службы в учреждениях и органах уголовно-исполнительной системы, федеральной противопожарной службе Государственной противопожарной службы, органах по контролю за оборотом наркотических средств и психотропных веществ и таможенных органах Российской Федерации вследствие увечья или иного повреждения здоровья, полученных в связи с выполнением служебных обязанностей, либо вследствие заболевания, полученного в период прохождения службы в учреждениях и органах, исключивших возможность дальнейшего прохождения службы в учреждениях и органах;

-дети, находящиеся (находившиеся) на иждивении сотрудника, гражданина Российской Федерации, указанных в пунктах 1-5 части 14 статьи 3 Федерального закона от 30.12.2012 N 283-ФЗ "О социальных гарантиях сотрудникам некоторых федеральных органов исполнительной власти и внесении изменений в отдельные законодательные акты Российской Федерации";

-дети военнослужащих по месту жительства их семей;

-дети военнослужащих при изменении места военной службы, дети граждан, проходящих военную службу по контракту, а также при увольнении с военной службы по достижении ими предельного возраста пребывания на военной службе, состоянию здоровья или в связи с организационно-штатными мероприятиями, в образовательные организации, ближайšie к новому месту военной службы или месту жительства;

-дети иных категорий лиц в соответствии с действующим законодательством Российской Федерации.

Преимущественное право приема в образовательное учреждение, которые реализуют образовательные программы основного общего и среднего общего образования, интегрированные с дополнительными общеразвивающими программами, имеющими целью подготовку несовершеннолетних граждан к военной или иной муниципальной службе, в том числе к муниципальной службе российского казачества, имеют следующие категории граждан:

-дети-сироты и дети, оставшиеся без попечения родителей;

-дети военнослужащих, проходящих военную службу по контракту;

-дети государственных гражданских служащих и гражданского персонала федеральных органов исполнительной власти, в которых федеральным законом предусмотрена военная служба;

-дети граждан, которые уволены с военной службы по достижении ими предельного возраста пребывания на военной службе, по состоянию здоровья или в связи с организационно-штатными мероприятиями и общая продолжительность военной службы которых составляет двадцать лет и более;

-дети военнослужащих, погибших при исполнении ими обязанностей военной службы или умерших вследствие увечья (ранения, травмы, контузии) или заболевания, полученных ими при исполнении обязанностей военной службы;

дети Героев Советского Союза, Героев Российской Федерации и полных кавалеров ордена Славы;

- дети сотрудников органов внутренних дел;

- дети граждан, которые уволены со службы в органах внутренних дел по достижении ими предельного возраста пребывания на службе в органах внутренних дел, по состоянию здоровья или в связи с организационно-штатными мероприятиями и общая продолжительность службы которых составляет двадцать лет и более;

- дети сотрудников органов внутренних дел, погибших или умерших вследствие увечья или иного повреждения здоровья, полученных в связи с исполнением служебных обязанностей, либо вследствие заболевания, полученного в период прохождения службы в органах внутренних дел, дети, находящиеся на иждивении указанных лиц;

- дети прокурорских работников, погибших или умерших вследствие увечья или иного повреждения здоровья, полученных ими в период службы в органах прокуратуры либо после увольнения вследствие причинения вреда здоровью в связи с их служебной деятельностью;

- иные лица в случаях, установленных федеральными законами.

Приложение № 4
к административному регламенту
предоставления муниципальной услуги
«Прием граждан на обучение
по образовательным программам
начального общего, основного
общего и среднего общего образования»,
утвержденному
постановлением администрации
Невельского городского округа
От 17 октября 2017 г. № 1469

Согласие на обработку персональных данных

В _____
(наименование образовательного учреждения)
от _____,
зарегистрированного по адресу _____

Заявление о согласии на обработку персональных данных.

Настоящим заявлением я, _____, своей волей и в своем интересе даю согласие на обработку моих персональных данных.

Цель обработки персональных данных: обеспечение соблюдения законов и иных нормативных правовых актов РФ, постановка в очередь и зачисление в образовательные учреждения.

Перечень персональных данных, на обработку которых дано настоящее согласие:

- фамилия, имя, отчество заявителя и/или законного представителя ребенка;
- данные документа, удостоверяющего личность заявителя и/или законного представителя ребенка;
- данные о родстве ребенка с законным представителем ребенка;
- фамилия, имя, отчество ребенка;
- данные документа, удостоверяющего личность ребенка;
- сведения о контактных данных заявителя и/или законного представителя ребенка;
- сведения о месте жительства ребенка, заявителя и/или законного представителя ребенка.

Перечень действий с персональными данными, на совершение которых дается согласие: сбор, систематизация, накопление, хранение, уточнение (обновление, изменение), использование, распространение (в том числе передача), обезличивание, блокирование, уничтожение персональных данных.

Способы обработки персональных данных: на бумажных носителях; в информационных системах персональных данных с использованием и без использования средств автоматизации, а также смешанным способом; при участии и при непосредственном участии человека.

Срок, в течение которого действует согласие: до достижения цели обработки персональных данных или до момента утраты необходимости в их достижении.

Настоящее согласие может быть отозвано мною путем подачи в МОО письменного заявления об отзыве согласия.

Дата _____ (_____)
_____ (_____)
подпись расшифровка подписи

Приложение № 5
к административному регламенту
предоставления муниципальной услуги
«Прием граждан на обучение
по образовательным программам
начального общего, основного
общего и среднего общего образования»,
утвержденному
постановлением администрации
Невельского городского округа
От 17 октября 2017 г. № 1469

Расписка

в получении документов

на _____ учебный год

В _____
(наименование МОО)

от гр. (Ф.И.О.) _____

в отношении ребенка (Ф.И.О.) _____

регистрационный № заявления _____

Приняты следующие документы для зачисления:

Наименование документов	Да/нет
Заявление о приеме	
Копия свидетельства о рождении ребенка	
Копия документа, удостоверяющего личность родителя (законного представителя)	
Копия свидетельства о регистрации ребенка по месту жительства или по месту пребывания на закрепленной территории или документ, содержащий сведения о регистрации ребенка по месту жительства или по месту пребывания на закрепленной территории	
Копия документа, подтверждающего родство Заявителя с ребенком	
Копия документа, удостоверяющего личность иностранного гражданина и лица без гражданства	
Копия документа, подтверждающего право Заявителя на пребывание в Российской Федерации	
Копии документов, подтверждающих право на внеочередной/первоочередной прием	
Иные документы:	
Оригинал рекомендации психолого-медико-педагогической комиссии	

МП

Документы принял

" ____ " _____ 20 ____ г. _____ / _____ /

Подпись

Расшифровка подписи

